



BUURT ACTIE RELAIS

ACTIVITEITENVERSLAG

2022



Een project van de vzw Federatie van de
Bicommunautaire Maatschappelijke Diensten



INHOUDSTAFEL

Context en algemene doelstellingen	3
Verloop van het project in 2022	4
Ingezette middelen per opdracht	10
Verdichting van het netwerk	10
Individuele doorverwijzing	12
Collectieve activiteiten (sensibilisering en informatie) en ondersteuning van de gemeenschapsgerichte aanpak	16
Specifieke opdrachten in verband met de crisis in Oekraïne	18
Onderzoek naar outreaching en de territoriale benadering	20
Coördinatie en teamdynamiek	21
De BAR-voormiddagen	21
Hulpmiddelen en logboek	22
Ondersteuning van gemeenschapswerk en gezondheidsgeletterdheid	23
Platform en ruimten voor coördinatie	23
Vooruitzichten voor 2023	25

CONTEXT EN ALGEMENE DOELSTELLINGEN

Het project rond de Buurtactierelais (of kortweg 'BAR') werd in 2021 opgestart in volle coronacrisis. Tot mei 2022 maakte het project deel uit van de ALCOV-strategie ('Agir Localement COntre le Virus') en had het als doel een lokale tussenschakel met de sociale en gezondheidssector te bieden om kwetsbare mensen te ondersteunen en te sensibiliseren in het kader van de strijd tegen het coronavirus.

Vanaf het begin kaderde het project in een bredere doelstelling om de toegang tot sociale en gezondheidsdiensten te verbeteren en de strijd aan te binden tegen het niet-gebruik van rechten.

Om die doelstellingen te bereiken, werden achttien maatschappelijk werkers als 'Buurtactierelais' ingezet in Brusselse wijken met veel sociaal-economische problemen en kwetsbare bevolkingsgroepen. De inwoners van deze wijken liepen het meeste gevaar om besmet te geraken en om ernstige vormen van het coronavirus op te lopen (Réa et al. 2021).

Hoewel de link tussen gezondheidsongelijkheden en sociale ongelijkheden toen nog moest worden gelegd, heeft het coronavirus sociaal-economisch kwetsbare mensen harder getroffen om een aantal redenen die voornamelijk te maken hebben met hun leefomstandigheden: dichtbevolkte wijken, tewerkstelling in de dienstensector die tijdens de crisis niet werd beschermd via de invoering van telewerk, maar ook meer risico op co-morbiditeit als gevolg van eerdere aandoeningen die ze hebben opgelopen door een slechte huisvesting en een beperkte toegang tot kwaliteitsvolle voeding (Cognet, M., 2021). Tevens wordt de toegang tot gezondheidszorg bemoeilijkt door verschillende factoren, zoals financiële problemen bij huishoudens met een laag inkomen, taalbarrières, de digitale kloof en een gebrek aan inzicht in het Belgische zorgsysteem.

Het niet-gebruik van rechten tegengaan, de diensten voor sociale bijstand en gezondheidszorg toegankelijker maken en de sociale gezondheidsdeterminanten positief beïnvloeden: daartoe wil het BAR-project bijdragen door maatschappelijk werkers als 'Buurtactierelais' in te zetten in Brusselse wijken volgens een outreachende benadering.

VERLOOP VAN HET PROJECT IN 2022

Het begin van 2022 stond nog volop in het teken van de coronacrisis. De golven volgden elkaar op en de boostercampagnes richtten zich tot de kwetsbaarste mensen. Maand na maand werd het volksgezondheidsbeleid verfijnd, verminderde de noodtoestand in de ziekenhuizen en werden de psychosociale problemen alsmat zichtbaarder.

Gezien het dalende alarmniveau focuste het werk van de Buurtactierelais op vier opdrachten:

1. Een netwerk verdichten op buurtniveau (om de actoren beter te leren kennen en het lokale netwerk te versterken door ervoor te zorgen dat de plaatselijke actoren elkaar ook leren kennen). Deze opdracht is transversaal verbonden met de andere drie opdrachten en is een tool om de opdrachten beter te kunnen uitvoeren.
2. Individuele doorverwijzing garanderen.
3. Collectieve informatieve en stimulerende acties rond gezondheid opzetten.
4. Gemeenschapsacties en -projecten opzetten en ondersteunen op buurtniveau.

Deze vier opdrachten vormen vandaag de kern van het beroep van Buurtactierelais.

HET BAR-PROJECT ALS INSTRUMENT EN HET TEAM ZELF VERSTERKEN

Begin 2022 werd het team uitgebreid met acht nieuwe medewerkers die zich snel hebben ingewerkt. Het team bestaat inmiddels uit 26 Buurtactierelais.

Alle nieuwe collega's hebben een basisopleiding van zes dagen gevolgd, waarvan de inhoud vergelijkbaar was met die van vorig jaar:

- ALCOV of 'Action Locale de lutte COntre le Virus' (GGC)
- Proces van actieonderzoek en het niet-gebruik van grondrechten (FdSS)
- Aanpak van COVID-19 in Brussel (GGC)
- Overzicht van de sociale en gezondheidsinstellingen en -actoren in Brussel (Brusano)
- Voorstelling van Sociaal Brussel (CMDC)
- Inleiding in de gemeenschapsgerichte aanpak (SaCoPar)
- Digitalisering en inclusie (ARC)
- Deontologie en sociaal werk (FdSS)
- Instrumenten voor gezondheidsbevordering (Culture et Santé)
- Dringende medische hulp (Athena Centrum)
- Het project rond de hulplijn (FdSS)
- Werken met mensen in armoede (FdSS)
- Opleiding in het systeem van de BRI-Co's (FdSS/CESEP)

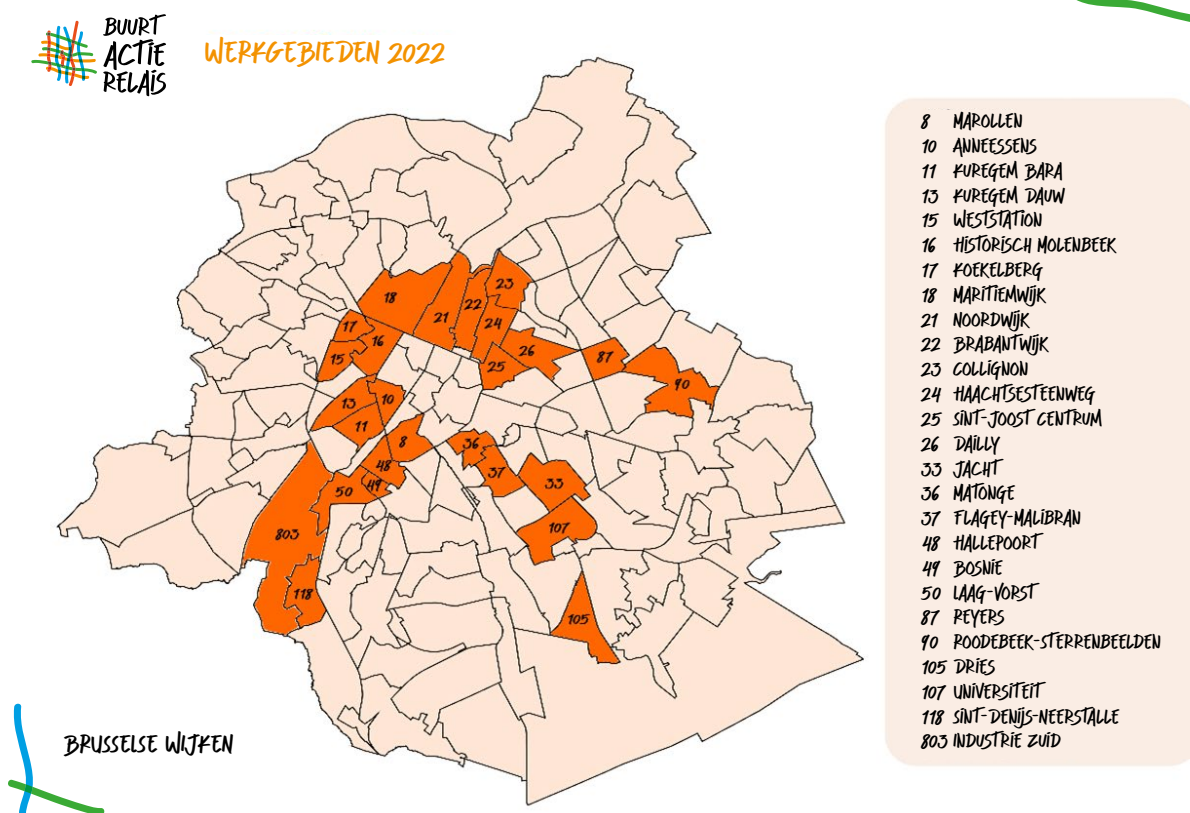
Na deze opleiding werden de nieuwe collega's drie dagen lang ondergedompeld in het bestaande team om vertrouwd te raken met de uitdagingen van het beroep. Eind februari werden de nieuwe hostingpartners bepaald en toegewezen.

De rekrutering verliep op een meer collaboratieve manier dan vorig jaar. Daardoor konden we ons op specifiekere profielen richten, waardoor de competenties van het team flink uitgebreid zijn.

Een van deze competenties is de kennis van vele talen die in Brussel worden gesproken (Arabisch, Spaans, Turks, Frans, Nederlands, Engels, Lingala, Swahili, Russisch, enz.) als gevolg van de multiculturaliteit in de hoofdstad. De meeste Buurtactierelais zijn maatschappelijk werkers, voornamelijk maatschappelijk assistenten, maar ook vormingswerkers, psychologisch assistenten, sociologen en opvoeders.

Het blijft een probleem om tweetalige profielen Frans-Nederlands te vinden. Bij gebrek aan tweetalige kandidaten zijn we er niet in geslaagd om de geplande negende Buurtactierelais aan te werven ter versterking van het team. Bijgevolg hebben we onze samenwerking met De welvaartkpoen – Het Begin voor de wijken Scheut-Machtens-Karreveld (een opdracht die gedeeltelijk werd overgenomen door de CHW's) moeten stopzetten.

Alle Buurtactierelais kregen een gebied (buurt) bestaande uit vier tot elf statistische sectoren toegewezen:



DE HOSTINGPARTNERS

Elke Buurtactierelais wordt ondergebracht bij een hostingpartner (of kortweg 'HP'), namelijk een instelling die actief is op maatschappelijk en/of gezondheidsvlak en die voor deze Buurtactierelais het ankerpunt vormt in de betrokken buurt. Volgens onze overeenkomst met de hostingpartners besteden de Buurtactierelais 20% van hun werktijd aan de hostingpartner (deelname aan het verenigingsleven en teamvergaderingen, uitvoering van een permanentie) en 80% aan hun taken als Buurtactierelais.

Lijst van de negentien hostingpartners¹ die gevestigd zijn in twaalf gemeenten:

Partners	Gemeenten	Wijken
Medisch huis 'Neptune'	Schaarbeek	Haachtsesteenweg
CAW Wijkmaatschappelijk Werk 1030	Schaarbeek	Brabant
Medisch huis 'Le Noyer'	Schaarbeek	Dailly, Reyers
Episol	Schaarbeek	Collignon
CEDAS	Schaarbeek	Noord
CAW Brabantia – steunpunt CARITAS	Sint-Joost-ten-Node	Sint-Joost Centrum
Maritiem Communautair Centrum	Sint-Jans-Molenbeek	Maritiem
CAW Snijboontje	Sint-Jans-Molenbeek	Weststation
Ribaucare – CGSA Solidariteit Savoir	Sint-Jans-Molenbeek	Historisch Molenbeek
CAW 'Les Amis d'Accompagner'	Koekelberg	Koekelberg
MM Medikurgem	Anderlecht	Kuregem Dauw
Les Pissenlits	Anderlecht	Kuregem Veearts en Kuregem Bara
CGSA Espace Social Télé-Service	Brussel-Stad	Anneessens
CGSA Entr'Aide des Marolles	Brussel-Stad	Marollen
CGSA Service Social Juif	Sint-Gillis	Bosnië
CAW Brabantia – steunpunt Wederzijds Hulpbetoon Sint-Gillis	Sint-Gillis	Hallepoort
CGSA CSSBSE – steunpunten Flagey - Jacht - Boondael	Elsene – Etterbeek – Watermaal-Bosvoorde	Flagey, Malibrans, Jacht, Jourdan, Universiteit, Dries en Matongé
MIRO	Vorst	Laag-Vorst, Industrie Zuid en Sint-Denijs-Neerstalle
CGSA Wolu-Services	Sint-Lambrechts-Woluwe	Hof Ten Berg en Roodebeek-Sterrenbeelden

¹ Bij sommige hostingpartners zijn meerdere Buurtactierelais ondergebracht wanneer de partner meerdere steunpunten heeft of vanuit een Geïntegreerde Welzijns- en Gezondheidscentrum werkzaam is. Elke Buurtactierelais dekt echter andere gebieden.

Tot de hostingpartners behoren sociale eerstelijnsdiensten (CAW's en CGSA's), medische huizen, jeugddiensten, diensten voor senioren en verenigingen voor gezondheids promotie op gemeenschapsniveau. Deze instellingen zijn al jaren aanwezig in de betrokken buurt en vormen voor de Buurtactierelais een ankerpunt. Ze delen ook hun kennis met de Buurtactierelais over de bijzondere kenmerken van de buurt en buurtbewoners.

De Buurtactierelais werken onafhankelijk: ze werken 'buiten de muren' – ze stappen dus zelf op de mensen af – en zetten zich samen met hun gebruikers in voor de buurt. De teamvergaderingen waren voor de Buurtactierelais en het team van de hostingpartner telkens een uitstekende gelegenheid om ervaringen uit te wisselen. Door eraan deel te nemen, kon de Buurtactierelais en de partner hun kennis en van de uitdagingen in de buurt, de verzoeken van de gebruikers en de sociale gewoonten uitbreiden.

Als essentiële schakel voor de goede ontwikkeling van de opdrachten van de Buurtactierelais zorgden de hostingpartners ervoor dat ze niet zomaar in een buurt werden 'gedropt' maar dat ze een beroep konden doen op de expertise van de verenigingen om een prediagnose op te maken voor elke buurt.

Als reactie op bepaalde spanningen die zich van nature voordoen op het terrein met betrekking tot de legitieme behoeften van de hostingpartners aan versterking in het kader van hun basisopdrachten en de specifieke behoeften van het BAR-project, werd bijzondere aandacht besteed aan het kader van de tripartiete samenwerking tussen de projectcoördinator (de FBMD – werkgever), de hostingpartner en de 'gedetacheerde' werknemer. Deze samenwerking is in de loop van het jaar alleen maar intenser geworden.

Tegenwoordig gebeurt de keuze en ontwikkeling van de acties die worden ondernomen op basis van de specifieke behoeften van elke buurt en in overleg tussen de drie partijen, namelijk de Buurtactierelais, de hostingpartner en de FBMD. Dit versterkt de samenhang en de reikwijdte van de acties die in het kader van het project worden ondernomen.

DE BRI-CO'S

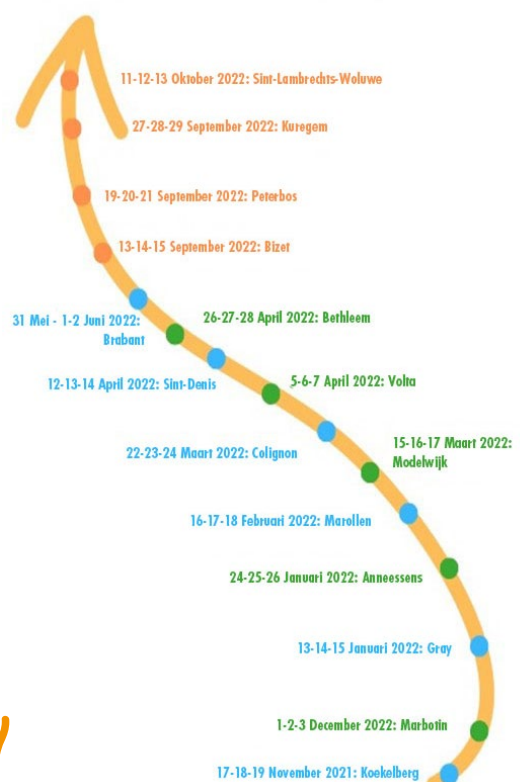
Het BRI-Co is een project dat hier onlosmakelijk mee verbonden is. Het is een instrument voor sociale interventies dat op microbuurtniveau wordt ingezet.

Het hoofddoel van dit project is om samen de banden te 'herstellen' tussen de bewoners en hun buurt (buren, burgercollectieven, verenigingen, lokale instellingen...).

Gedurende drie dagen ontmoet het BRI-Co-team buurtbewoners in een gezellige sfeer (met koffie, thee en een maaltijd die doorheen de dag worden geserveerd).

Tegen de achtergrond van de coronacrisis en de vaccinatieproblematiek leek het essentieel om te voorzien in een ruimte waar naar de mensen wordt geluisterd en met hen in dialoog wordt gegaan, om zo de factoren te identificeren en meer inzicht te krijgen in de redenen die de toegang tot gezondheidszorg moeilijk maken voor sommige mensen, en om daar vervolgens iets aan te veranderen.

KALENDER VAN DE BRI-CO'S



De Buurtactierelais namen deel aan alle dertien BRI-C'o's, waarvan er negen plaatsvonden in de hen toegewezen buurt.

De betrokkenheid van de Buurtactierelais bij de organisatie van een BRI-Co kan verschillen naargelang het BRI-Co al dan niet op het grondgebied van hun buurt plaatsvindt.

Ze spelen een belangrijke rol bij de voorbereiding van het BRI-Co, aangezien ze de buurtbewoners helpen informeren over de organisatie van het BRI-Co via hun netwerken, hun communicatiekanalen en flyers die ze op straat of van deur tot deur uitdelen.

Als het BRI-Co op het grondgebied van hun buurt plaatsvindt, kan de Buurtactierelais het BRI-Co-team eventueel een beschikbare ruimte aanbevelen. De Buurtactierelais staan de leden van de controlecommissie bij en voeren de verkennende wandeling uit.

Als het BRI-Co buiten het grondgebied van hun buurt plaatsvindt, nemen de Buurtactierelais deel aan de verkennende wandeling om de lokale actoren en de specifieke kenmerken van

de buurt te bepalen, zodat mensen efficiënter worden doorverwezen naar de lokale sociale en gezondheidsdiensten.

Tijdens het drie dagen durende BRI-Co zelf luisteren de Buurtactierelais naar wat de buurtbewoners te zeggen hebben en sturen ze mensen met sociale verzoeken door naar de juiste actoren.

Na afloop van dit proces koppelen ze de verhalen en standpunten van de buurtbewoners terug naar de onderzoekers die betrokken zijn bij het BRI-Co. Ook nemen de Buurtactierelais deel aan de reparatiecommissie wanneer die in hun buurt plaatsvindt.

Hoewel de deelname van de Buurtactierelais aan een BRI-Co verschillende vormen kan aannemen, zullen ze altijd de dialoog trachten te bevorderen door het proces uit te leggen aan de verschillende actoren, en zullen ze de buurtbewoners aanmoedigen om deel te nemen aan het democratische leven in hun buurt.

DE ENE CRISIS NA DE ANDERE: COVID-19, DE OORLOG IN OEKRAÏNE, ENERGIE...

Het BAR-project werd opgestart in volle coronacrisis en heeft het mogelijk gemaakt om op lokaal niveau acties te ondernemen, die op gewestelijk niveau worden gecoördineerd.

Vanaf het begin evolueerde het project mee volgens het verloop en de intensiteit van de coronacrisis. Door lokale acties te combineren met een gewestelijke coördinatie kan het BAR-project in crisistijden worden ingezet en is het mogelijk om de werking ervan bij te sturen en de Buurtactierelais van de nodige instrumenten te voorzien naargelang de behoeften en omstandigheden.

Of er nu een economische, gezondheids- of migratiecrisis heerst, de actie van de Buurtactierelais kan allerlei soorten van informatiecampagnes ter bevordering van de toegang tot gezondheidszorg en/of sociale rechten ondersteunen.

Het kader van het BAR-project is dus ontvankelijk voor externe gebeurtenissen. In tijden van crisis kunnen de Buurtactierelais als reactie daarop worden ingezet. Hun inzetbaarheid is verankerd in het kader van de algemene doeleinden van hun beroep. Deze inzetbaarheid moet ad hoc en beperkt in de tijd zijn en op buurtniveau plaatsvinden en mag niet interfereren met lopende acties van de Buurtactierelais.

In 2022 namen de Buurtactierelais deel aan de strategie om Oekraïners te integreren in het Brusselse sociale en gezondheidsweefsel. Ook binnen het algemene kader van de strijd tegen het niet-gebruik van rechten hebben de Buurtactierelais, samen met de actoren die rechtstreeks betrokken zijn bij de maatregelen en initiatieven, gerichte acties voor de Oekraïense gemeenschap opgezet en zo bijgedragen aan de opvang- en integratiestrategie voor Oekraïners in het BHG.

Dit maakt duidelijk dat het project zich kan aanpassen aan nieuwe problematieken en kan aansluiten bij lokale acties en gewestelijke maatregelen en initiatieven, zodat de mensen – wie zij ook mogen zijn – worden geïnformeerd en begeleid naar de juiste hulp- en zorgvoorzieningen.

Voor het specifieke luik omtrent de crisis in Oekraïne werden twee VTE's ingezet.

Het team van de Buurtactierelais werd ook ingezet voor de energiecrisis.

Samen met het Steunpunt SocialEnergie, Infor GasElek en de OCMW's hebben de Buurtactierelais een standje opgezet op de markten van Anderlecht, Schaarbeek en Molenbeek in het kader van de campagne "Stijging van de energieprijzen" (van januari tot juli 2022) en hebben ze de krachten gebundeld met het Steunpunt Schuldbemiddeling in het kader van de campagne "Te veel schulden".

Met als doel om de toegang tot energie en water te verbeteren en mensen te sensibiliseren en te informeren over de bestaande steunmaatregelen door zelf naar hen toe te gaan.

KRIJTLIJNEN VAN HET PROJECT (PARTICIPATIEF ACTIEONDERZOEK)

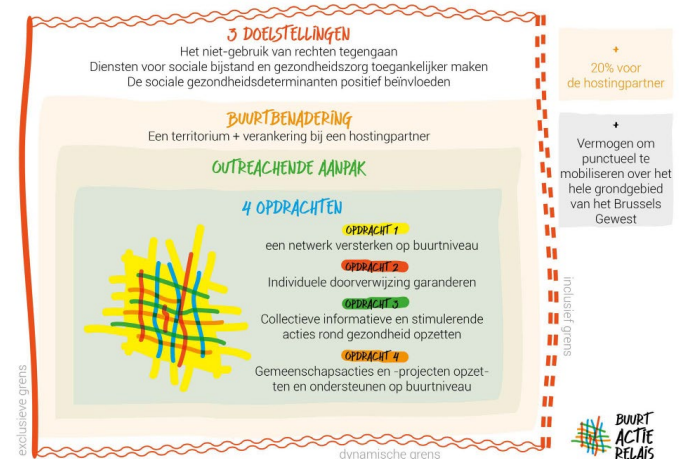
In het licht van het verloop van de coronacrisis, de verschillende crisissen die daarop volgden, de invoering van het Geïntegreerd Welzijns- en Gezondheidsplan (GWGP) en de evoluerende opdrachten van de Buurtactierelais heeft het BAR-project zich voortdurend aangepast aan nieuwe omstandigheden. Het gezamenlijk bepalen en opstellen van de krijtlijnen was absoluut noodzakelijk om ervoor te zorgen dat het project in elke fase duidelijk en begrijpelijk was voor de begunstigden, de partners en de Buurtactierelais zelf.

Op die manier konden, in combinatie met de coördinatie en het actieonderzoek, de krijtlijnen van een beroep worden vastgelegd op basis van de omstandigheden in de verschillende buurten.

Dit proces verliep in de vorm van een aantal werkgroepen: drie met de Buurtactierelais, één met de hostingpartners en één met de Buurtactierelais én hun hostingpartners.

Tijdens deze werkgroepen heeft het team de definitie, de doeleinden, de opdrachten, de middelen, de waarden en de vaardigheden van het beroep van Buurtactierelais uitgediept en verfijnd.

Het resultaat daarvan leidde tot de opstelling van het volgende document met de krijtlijnen van het project: https://www.raq.brussels/images/23-33%20-%20ORAQ%20doc%20baliseNL_01.pdf



Na dit proces konden we een aanpak vastleggen, waren we zichtbaarder geworden en hadden we meer inzicht in onze opdrachten.

INGEZETTE MIDDELEN PER OPDRACHT

In dit hoofdstuk geven we een overzicht van de activiteiten die de Buurtactierelais in alle buurten hebben uitgevoerd op basis van de vier opdrachten die zijn vastgelegd in het document met de krijtlijnen van het project, namelijk verdichting van het netwerk, individuele begeleiding, collectieve activiteiten (sensibilisering en informatie) en ondersteuning van de gemeenschapsgerichte aanpak.

Deze laatste twee opdrachten behandelen we samen, omdat het nog altijd moeilijk is om ze van elkaar te onderscheiden gezien de overlap tussen de collectieve aanpak en de gemeenschapsgerichte aanpak. Al deze opdrachten hebben wel gemeenschapsactie als doel.

In het laatste deel over de crisis in Oekraïne worden de acties beschreven die in het kader van deze specifieke opdracht werden ondernomen.

VERDICHTING VAN HET NETWERK

De kernopdracht van de Buurtactierelais is het ontwikkelen van een dicht netwerk van partners en lokale middelen om tegemoet te komen aan de behoeften van kwetsbare mensen. Dit netwerk kan bestaan uit verenigingen, openbare instellingen, deskundigen uit de sociale, gezondheids- en onderwijssectoren, maar ook uit belangrijke buurtbewoners, handelaars (apothekers, kappers, kruideniers...) en burgergroepen.

Deze ontwikkeling van een dicht netwerk heeft als doel om de lokale actoren te leren kennen en om bij hen gekend te zijn, zodat mensen vlotter toegang hebben tot de bestaande diensten en de acties kunnen worden gecoördineerd om een gepast antwoord te bieden op de behoeften van de mensen, de toegang tot sociale diensten en gezondheidszorg te verbeteren en de strijd aan te binden tegen het tekort aan middelen (rol van tussenschakel).

Een ander doel is om van deze bijeenkomsten gebruik te maken om een prediagnose te versterken door bij de verschillende lokale actoren te informeren naar de impact van de coronacrisis op hun structuren en begunstigden.

De opbouw van een dicht netwerk vormt het begin van de opdracht van de Buurtactierelais op buurtniveau.

Daarvoor ondernemen de Buurtactierelais een aantal acties, zoals straathoekwerk, deelname aan interassociatieve vergaderingen (sociale coördinatie) en een samenkomst met de verschillende LWGC's over onderwerpen als de toegang tot gezondheidszorg voor iedereen.

In totaal hebben ze sinds het begin van het BAR-project met meer dan **350 lokale actoren** samengezeten.

De actoren die in het logboek zijn opgenomen, behoren tot de volgende categorieën:

Diensten voor bijstand en gezondheidszorg

- Medische huizen
- Mentale gezondheid
- Gezinsplanning
- Thuishulp, thuiszorg, gezinshulp en huishoudhulp
- Rusthuizen (ROB's, RVT's en assistentiewoningen)
- Diensten voor hulp aan daklozen
- Opvangstructuren voor gehandicapten
- Diensten voor hulp aan drugsverslaafden

Culturele diensten

- Culturele centra
- Verenigingen met een cultureel oogmerk
- Gemeentebibliotheken
- Diensten voor permanente educatie

Kinderopvang en schooldiensten

- Actoren in het onderwijs (bv. CLB's en scholen)
- Actoren in de buitenschoolse opvang (huiswerkscholen, sociale promotie, kampen, enz.)
- Actoren in de kinderopvang (ONE en kinderdagverblijven)

Sociale diensten

- Algemene sociale diensten (CAW's en CGSA's)
- OCMW's
- Jeugdhulpdiensten/gerechtelijke beschermingsdiensten
- Straathoekwerkers
- Lokaal Welzijns- en Gezondheidscontract
- Sociale kruideniers
- Huurdersbond
- Dienst voor noodopvang en transitwoningen
- Verhuurders van woningen (sociale huisvestingsmaatschappijen en sociale verhuurkantoren)
- Rechtsbijstand in de eerste lijn

Gemeentediensten

- Gemeentebesturen
- Gemeentepersoneel: gemeenschapswachten

Gemeenschapsdiensten

- Jeugdhuizen en 'AMO's'
- Wijkagenten en gemeenschapswachten
- Buurthuizen

Lokale overheden

- Politiek verkozenen
- Politiediensten

Andere diensten en organisaties

- Ziekenfondsen
- Apotheken
- Centrum voor wetenschappelijke en methodologische ondersteuning
- Digitale inclusie
- Conflictbemiddeling
- Burgercollectieven
- Belangrijke buurtbewoners of andere aanspreekpunten (die niet werkzaam zijn voor een instelling)

Deze opbouw van een dicht netwerk weerspiegelt de territoriale aanpak van de Buurtactierelais, die de sectorale en institutionele grenzen overstijgt. Daardoor kan er op basis van een 'bottom-up'-benadering heel concreet worden samengewerkt, gaande van de uitwisseling van nuttige informatie tot de organisatie van gecoördineerde acties in de buurten...

Al deze actoren zijn opgenomen in een 'dynamisch repertorium' dat de Buurtactierelais aanvullen naargelang hun bijeenkomsten. Sommige actoren, bijvoorbeeld in de Marollenwijk, zijn weergegeven op een lokale kaart: <https://lesmarolles.be/news/plan-des-marolles-et-de-ses-associations/>

INDIVIDUELE DOORVERWIJZING

Om door de Buurtactierelais te worden onthaald, moet men niet aan bepaalde voorwaarden voldoen. Ze staan klaar om te luisteren naar elk verzoek, elke persoon en elke behoefte of problematiek waarmee hun begunstigden worden geconfronteerd. Vervolgens bekijken ze hoe ze hieraan tegemoet kunnen komen. Om de begunstigden zo goed mogelijk te helpen in hun situatie (en binnen de grenzen van het beroep van Buurtactierelais), kan dit verschillende vormen aannemen, afhankelijk van de verwachtingen en behoeften van de begunstigden.

De handeling van het individueel doorverwijzen kan dan ook beperkt zijn tot een van de volgende punten of betrekking hebben op al deze punten:

- een luisterend oor bieden;
- informeren (over rechten, bestaande diensten en sociale kwesties);
- als tussenschakel optreden en mensen doorverwijzen naar de juiste diensten (hen de naam van een dienst of referentiepersoon geven, hen fysiek vergezellen naar die dienst of referentiepersoon, met hen bellen en indien mogelijk nagaan of ze goed worden opgevolgd);

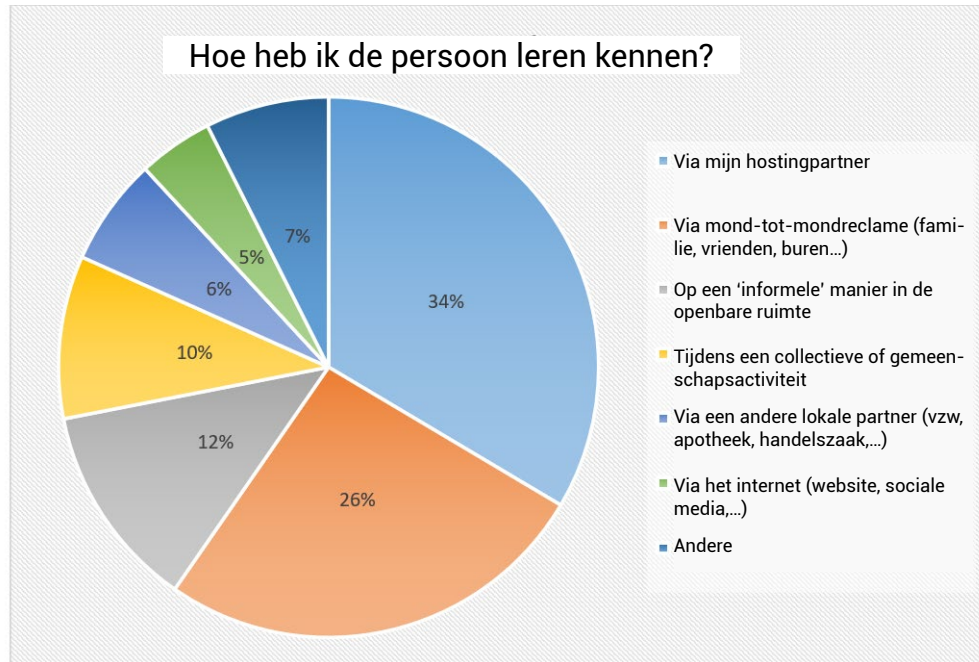
De rol van tussenschakel kan inhouden dat de Buurtactierelais voor de begunstigde een referentie-MA zoekt of de betrokkene doorverwijst naar de diensten die in lijn liggen met het geformuleerde verzoek. Iemand *tijdelijk* begeleiden door er tegelijk voor te zorgen dat die persoon verder wordt geholpen door een bevoegde dienst. Deze begeleiding duurt 'zo lang als nodig en zo kort mogelijk'.

Wel wordt er rekening mee gehouden dat het belangrijk is om een vertrouwensrelatie op te bouwen met de begunstigden en dat die mensen nood kunnen hebben aan een gevoel van vertrouwen voordat ze zich zullen laten verder helpen door een andere dienst.

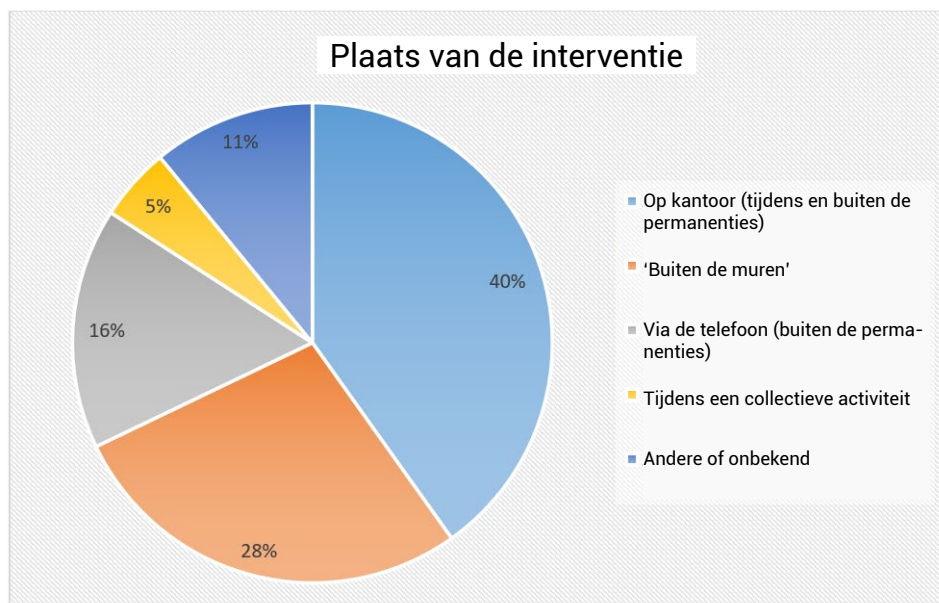
KWANTITATIEVE GEGEVENS OVER INDIVIDUELE DOORVERWIJZING:

Het team heeft in totaal **547 interventies** gecodeerd. Deze interventies vonden plaats in het kader van een individuele doorverwijzing en omvatten niet de 'contacten' en de mensen die werden doorverwezen of geïnformeerd tijdens collectieve activiteiten.

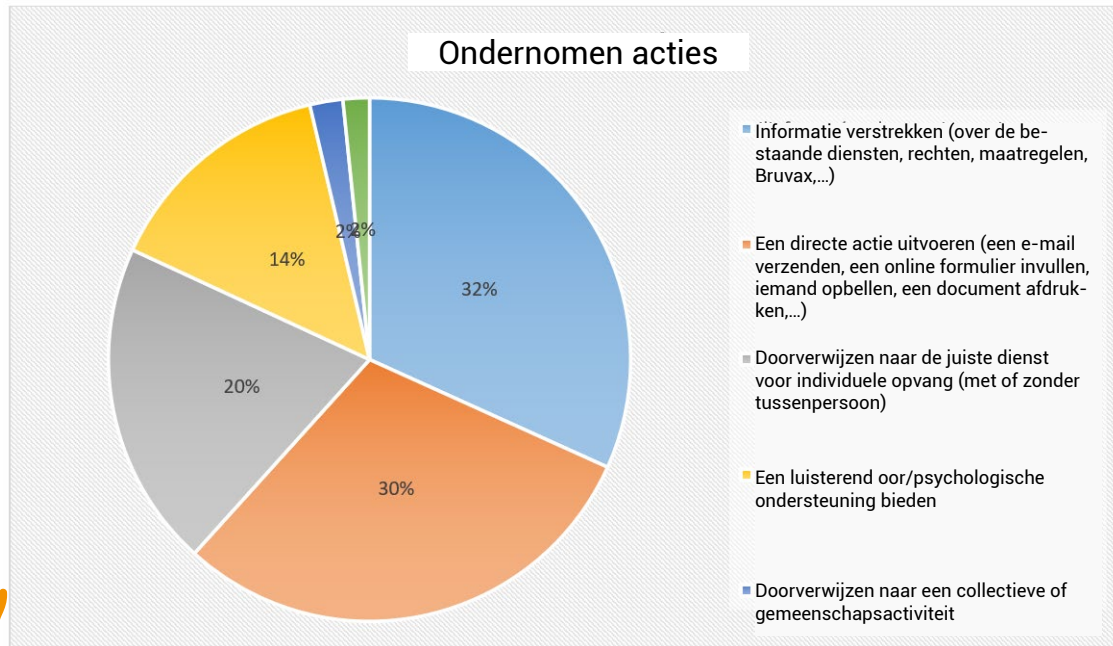
Bijna de helft van de eerste ontmoetingen vond plaats op initiatief van de persoon zelf, een derde via een tussenpersoon (meestal de hostingpartner of een lokale actor) en een kwart door de Buurtactierelais zelf via outreaching. Dit maakt duidelijk dat de Buurtactierelais geïntegreerd zijn in het sociale buurtweefsel: ze zijn bekender geworden bij de buurtbewoners, ze krijgen erkenning van de partners en ze zijn aanwezig in de openbare ruimte om de meest kwetsbare mensen te ontmoeten.



De plaatsen van de interventies zijn gevarieerd en hangen af van de gewenste mate van vertrouwelijkheid. Het kantoor blijkt nog altijd de plaats te zijn waar men het liefst mensen ontvangt. Heel vaak spreken de Buurtactierelais in hun kantoor af met mensen die ze in de openbare ruimte of tijdens een collectieve activiteit hebben leren kennen. Zo kunnen ze in de best mogelijke omstandigheden een antwoord geven op hun vragen.

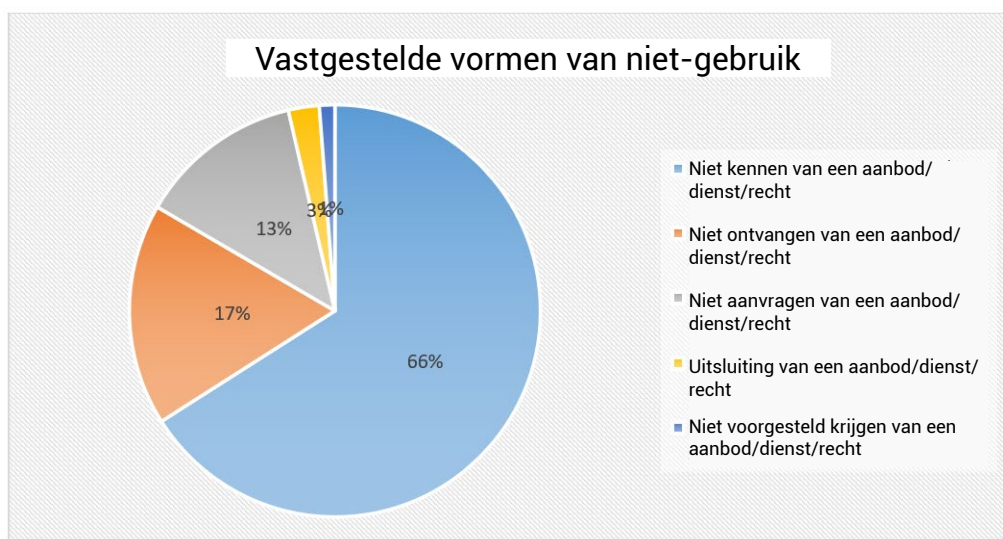


Informereren en doorverwijzen vertegenwoordigen het merendeel van de acties op het vlak van individuele begeleiding. 30% van de verzoeken wordt direct door het team behandeld en 14% zijn verzoeken voor actief luisteren en psychologische ondersteuning.



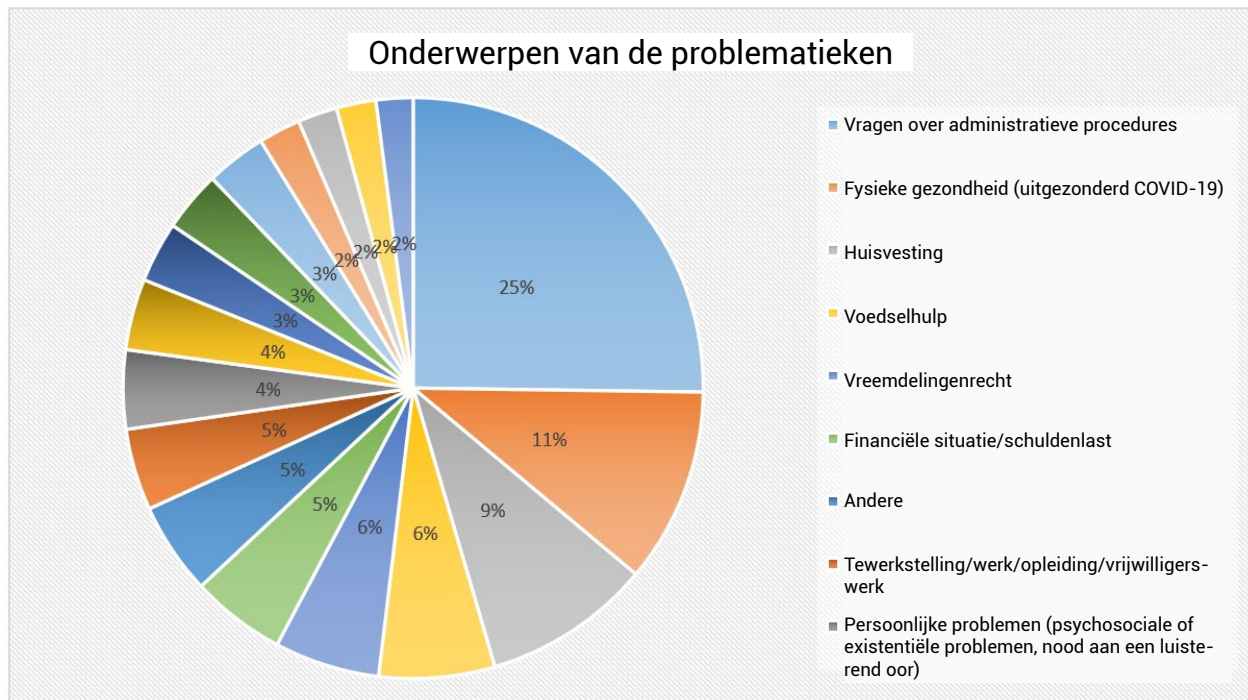
Ten aanzien van de verschillende oorzaken van het niet-gebruik van rechten werken de interventies van de Buurtactierelais vooral in op het gebrek aan kennis over het aanbod of een recht (wegens eerdere ervaringen, foutieve informatie, angst voor controle...). Het werk van de Buurtactierelais om de toegang tot informatie te vergemakkelijken dankzij hun kennis van het sociale systeem en hun taalvaardigheden is dus van fundamenteel belang.

Het fysiek begeleiden van mensen in het kader van de verschillende procedures die ze moeten doorlopen, helpt om de obstakels voor het niet-ontvangen of het niet-aanvragen van een recht te overwinnen. Door deze fysieke ondersteuning, het aangaan van een dialoog en het opbouwen van een vertrouwensband treden de personen weer in contact met de diensten en wordt hun verzoek in overweging genomen.



Er zijn drie belangrijke soorten van problematieken waarmee de Buurtactierelais zich bezighouden in het kader van de ondersteuning van mensen: administratie, fysieke gezondheid en huisvesting.

Daarnaast zijn er nog de problemen in verband met de toegang tot voeding, het vreemdelingenrecht en de financiële situatie of schuldenlast.



Alle individuele verzoeken worden gebruikt als leidraad bij de organisatie van de collectieve activiteiten.

De opdrachten van de Buurtactierelais overschrijden de sectorale grenzen en zijn gericht op een breed publiek van mensen in een situatie van sociale kwetsbaarheid. Het is niet gemakkelijk om de kenmerken te bepalen van de doelgroepen waarop de Buurtactierelais zich richten. Op basis van onze waarnemingen gedurende deze eerste twee jaar van het BAR-project onderscheiden we weliswaar een aantal kwetsbaarheidsfactoren bij deze mensen. De vaakst voorkomende zijn een zeer zwakke kennis van de Belgische officiële talen (taalbarrière), geen toegang tot en/of geen kennis van digitale tools (digitale kloof), sociaal isolement, beperkte gezondheidsgeletterdheid, geen verblijfspapieren, geen of zeer laag inkomen, fysieke of mentale gezondheidsproblemen, verslaving, handicap, schuldenlast, huiselijk geweld, vroegtijdig schoolverlaten, enz. Meestal gaat het om een combinatie van meerdere van deze kwetsbaarheidsfactoren, waardoor mensen nog kwetsbaarder worden.

COLLECTIEVE ACTIVITEITEN (SENSIBILISERING EN INFORMATIE) EN ONDERSTEUNING VAN DE GEMEENSCHAPSGERICHTE AANPAK

De collectieve acties en de ondersteuning van de gemeenschapsgerichte aanpak vormen de laatste twee interventiemethoden van de Buurtactierelais.

Deze activiteiten kunnen verschillende vormen aannemen: ze vinden plaats in de openbare ruimte en worden georganiseerd volgens het buurtleven, speciale evenementen en op verzoek of op voorstel van het team.

De activiteiten worden zo vaak mogelijk in samenwerking met andere actoren georganiseerd. Op markten nodigen we bijvoorbeeld andere verenigingen uit om aan de activiteiten deel te nemen rond seizoensgebonden thema's (belastingaangifte, afrekening, inschrijving voor zomerkampen of voor school).

De aard van deze activiteiten kan als volgt schematisch worden voorgesteld.

REGELMATIGE ACTIVITEITEN

- **Direct georganiseerd door de Buurtactierelais zelf:**
 - * Het houden van een wekelijkse of tweewekelijkse 'sociale stand' op markten (Sint-Servaasplein en Sint-Jan-Baptistvoorplein). Deelname aan 44 marktdagen.
 - * Organisatie van thematische rondetafelgesprekken (Frans-Spaans en Frans-Oekraïens). Organisatie van 47 rondetafelgesprekken.
 - * Begeleiding van burgergroepen (groep van vrijwillige jongeren, vrouwenontbijten of groepen van vrijwilligers van het OCMW) tijdens gezellige bijeenkomsten, maar ook de organisatie van fietstochten... In totaal werden 62 dagen hieraan besteed.
- In aansluiting op **bestaande activiteiten:**
 - * Organisatie van activiteiten in het kader van sociale permanentie (medische huizen, sociale diensten...) en voedselhulp (verdeling van voedselpakketten, sociaal restaurant en sociale kruidenier). Er werd verslag uitgebracht over 142 activiteiten.
 - * Deelname aan de BRI-Co's (controlecommissie, BRI-Co en herstelcommissie) op 64 interventiedagen.
 - * 34 deelnames aan informatiecampagnes en de verspreiding van informatiefolders in de openbare ruimte: hulplijn, energie, vaccinatie, gentrificatie, Wijkinfopunt (WIP) Marollen, 'Wat tovert er bij jou een glimlach op je gezicht?' ...

EENMALIGE ACTIVITEITEN DOOR DE DEELNAME VAN BUURTACTIERELAIS AAN BELANGRIJKE EVENEMENTEN

- De Buurtactierelais waren aanwezig op 28 **buurtfeesten**: Anniver'Serre (buurtfeest in Elsene), Gaucheret Go, Feest voor de Jeugd, buurtfeest Kuregem Dauw, feest van de Noordwijk, Flagey Holiday, bijeenkomsten met burens...
- Ze hebben **thematische evenementen** bijgewoond om te netwerken: Tam Tam-campagne, Living Day, Access'in, feestelijke opening van RibauCARE, Ontmoetingsfestival (gezondheid), Aanwervingsdag - universiteitsbuurt, Dag van de planten, Internationale dag van de ouderen, Internationale dag bij Entr'Aide, Werelddag van verzet tegen armoede met het collectief 'Wat verborgen is zichtbaar maken', Openstreets Maritiemwijk, Week van de geestelijke gezondheid, Météo de l'Humeur, Gezondheidsdorp... 26 evenementen in totaal.

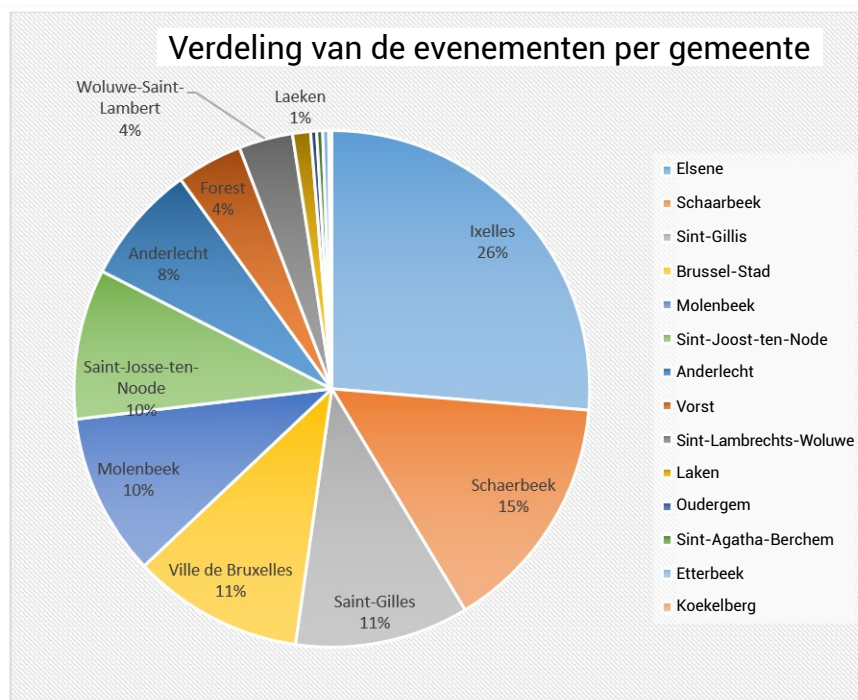
- En ze hebben deelgenomen aan 49 **groepen/workshops**: en Chair et en Os, koken, Boondael in actie, 'Woorden die raken', actualiteit in de media, energie, voeding, gezondheidsdeterminanten, babbelfcafé, filmclub/filmdebat, huiswerkschool, tentoonstelling 'Jabitissi', discussiegroepen ('La Covid, parlons-en autrement', 'Sportons-nous bien'...), Goujon-gebouw, 'Suiker, wat doen we ermee', sociaal ontbijt, vrouwenontbijt, sensibilisering rond soa's en hiv, culturele uitstapjes (artikel 27), FABBS-project...

Sommige collectieve activiteiten leiden tot andere activiteiten en vormen het begin van gemeenschapswerk met een groep. Zo is er een 'schoolgroep' met jongeren beginnen te werken rond het thema stress. Op verzoek van de groep werd nog een bijeenkomst georganiseerd rond het thema vriendschap, daarna over beroepen en tot slot over de betrokkenheid van jongeren bij sociaal vrijwilligerswerk. Ze hebben ook verschillende verenigingen bezocht en deelgenomen aan diverse activiteiten zoals het uitdelen van voedselpakketten en maaltijden. Momenteel stelt de groep jongeren zich vragen over dakloosheid en zullen ze dieper ingaan op dat thema.

Door hun betrokkenheid bij deze uiteenlopende dynamieken en de deelname aan verschillende werkgroepen (gezondheid, digitalisering, mentale gezondheid...), in het bijzonder met de LWGC's, kunnen de Buurtactierelais terugkoppelen over de verschillende situaties en behoeften in hun buurten.

KWANTITATIEVE GEGEVENS OVER DE COLLECTIEVE ACTIVITEITEN EN DE ONDERSTEUNING VAN DE GEMEENSCHAPSGERICHTE AANPAK

In 2022 werden in het kader van 94 verschillende soorten activiteiten 544 acties uitgevoerd in de verschillende gemeenten van het BHG.



De verschillende thema's die met deze acties werden aangekaart, zijn in de loop van het jaar geëvolueerd. Terwijl ze aan het begin van het jaar nog vooral verband hielden met het coronavirus, stellen we vast dat dergelijke verzoeken sterk verminderd zijn en dat er nu meer wordt gefocust op meer systemische kwesties zoals isolement, de digitale kloof, mentale gezondheid en voedselhulp.



SPECIFIEKE OPDRACHTEN IN VERBAND MET DE CRISIS IN OEKRAÏNE

Vanaf het begin van de oorlog in Oekraïne en de aankomst van de eerste vluchtelingen is er een beroep gedaan op Russischtalige Buurtactierelais op het terrein. Na evaluatie en overleg met de verschillende betrokken partijen werden twee Buurtactierelais toegewezen aan de strategie voor de opvang en integratie van Oekraïners in het BHG in samenwerking met de actoren die direct betrokken zijn bij de maatregelen en initiatieven.

Op die manier konden snel specifieke relaties worden opgebouwd om de toegang tot informatie te vergemakkelijken en om Oekraïners naar de juiste diensten te begeleiden.

Dit gebeurde vooral door:

- de informatie te centraliseren via de hulplijn;
- in februari contact op te nemen met het BHOC en een procedure voor sociale doorverwijzing op te zetten;

- opleidingen te coördineren en te organiseren voor de verschillende actoren die betrokken zijn bij de hulpverlening aan Oekraïners in samenwerking met CIRÉ, Caritas, Bruss'help en de federatie van OCMW's;
- gesprekstafels te organiseren in de zomer.

In totaal hebben de Buurtactierelais 540 begeleidingen-doorverwijzingen uitgevoerd in het kader van deze specifieke opdracht.

Begeleidingen-doorverwijzingen (Oekraïne)	%
Naar OCMW's	2,8%
Naar ziekenhuizen	7%
Schoolinschrijvingen (kinderen en volwassenen)	1,4%
Naar de gemeenten	2,8%
Tolken via de telefoon en op verplaatsing	28%
Huisvestingsproblemen	21%
Zoektocht naar werk	14%
Bemiddeling tussen begunstigden en instellingen	14%
Interventies in opvangcentra om te bemiddelen, te vertalen/tolken, het huishoudelijk reglement uit te leggen, intrafamiliale conflicten of ruzies tussen bewoners op te lossen	1,4%
Interventies in scholen om het Belgische schoolstelsel uit te leggen, conflicten tussen kinderen op te lossen	7%
Helpen met alle nodige administratieve stappen voor de erkenning van een handicap	0,7%

De profielen van de mensen die we hebben ontmoet, waren voornamelijk vrouwen, getrouwd met kinderen, tussen 35 en 45 jaar oud en woonachtig in België (80%); mannen, tussen 45 en 55 jaar oud, getrouwd met kinderen en woonachtig in Brussel (10%); en jonge ongehuwde vrouwen, zonder kinderen, tussen 20 en 25 jaar oud en woonachtig in Brussel (10%).

ONDERZOEK NAAR OUTREACHING EN DE TERRITORIALE BENADERING

Sinds de opstart in 2021 omvat het BAR-project een proces van actieonderzoek om het team van maatschappelijk werkers op het terrein te ondersteunen in het kader van hun activiteiten en de verdere ontwikkeling van hun beroep. Het onderzoeksteam nam deel aan groepsdiscussies, werkgroepen, interviews en de organisatie van opleidingen. Deze punten komen aan bod in de verschillende hoofdstukken.

Het tweede aspect van het onderzoekswerk is om het denkproces over de belangrijkste uitdagingen van het project te bevorderen.

In 2022 werd vooral veel onderzoek verricht naar outreaching en de territoriale benadering. De uitgevoerde analyses in het kader van dit proces van actieonderzoek werden gepubliceerd in een 'Tijdschrift van het actieonderzoek': <https://www.fdss.be/nl/publicaties/9533/>.

In het tijdschrift wordt dieper ingegaan op één centraal element van het project, namelijk een outreachende benadering volgens een territoriale aanpak. Het documenteert de verschillende manieren waarop de Buurtactierelais aan outreaching doen. Verder onderzoekt het de kenmerken van de mensen die de Buurtactierelais ontmoeten en hoe de Buurtactierelais het niet-gebruik van rechten helpen tegengaan. Tot slot wijst het op de beperkingen van het werken op buurtniveau en op de noodzaak om te anticiperen op bepaalde onvoorziene situaties die verband houden met de stigmatisering en oververantwoordelijkheid van de inwoners van bepaalde gebieden, maar ook om op meer structurele niveaus te denken en te handelen.

De analyse in deze publicatie is gebaseerd op gegevens verzameld tussen april 2021 en december 2022 via individuele gesprekken met Buurtactierelais, observaties op het terrein en collectief overleg (thematische werkgroepen en interviews), alsook op gegevens afkomstig uit het logboek dat de Buurtactierelais invullen om hun activiteiten te documenteren.

Daarnaast heeft het onderzoeksteam deelgenomen aan verschillende evenementen en collaboratieve ruimten waar onderzoeksresultaten over sociale ongelijkheden, sociale interventies, de territoriale aanpak, enzovoort worden gepresenteerd en besproken.

Met name:

- In het kader van de internationale conferentie 'Hybrida 2022' over de veranderende activiteiten en beroepen in de sociale sector, die van 18 tot 20 mei 2022 in Rennes werd georganiseerd door de onderzoeksgroep HYBRIDA-IS, kregen Pauline Feron en Audrey Vankeerberghen de kans om namens het project de lopende analyses toe te lichten met betrekking tot de inzet van de Buurtactierelais in Brussel in het kader van de strijd tegen het coronavirus. De presentatie vond plaats tijdens de workshop over de gevolgen van onderzoeksinterventies voor lokale actoren, onder leiding van Michel Binet. Momenteel is men volop bezig met een redactioneel project rond deze conferentie, waarvan de tekst binnenkort wordt gepubliceerd. Website van de conferentie: <https://hybrida-2022.sciencesconf.org/>
- In het kader van de contactgroep van het FNRS 'Sociale rechtvaardigheid – Milieurechtvaardigheid'
- In het kader van de conferentie 'Ce qui nous arrive'
- En door deel te nemen aan verschillende uitwisselingen zoals het CHW-symposium.

COORDINATIE EN TEAMDYNAMIEK

Wat het project ook specifiek maakt, is de organisatie met maatschappelijk werkers die in verschillende buurten worden gedetacheerd en elk bij een hostingpartner (HP) worden ondergebracht.

Deze manier van werken vergt extra aandacht op het vlak van coördinatie en teamdynamiek om de samenhang en consistentie binnen het project te garanderen. Het gaat gepaard met een werkrelatie die diep verankerd is in samenwerking en co-constructie op basis van de omstandigheden op het terrein.

Bovendien moet tijdens de coördinatie rekening worden gehouden met enerzijds de heterogene profielen van de maatschappelijk werkers in het team (maatschappelijk assistenten, opvoeders, antropologen, sociologen, psychologen...) en anderzijds de sterke banden die worden opgebouwd met de gezondheidssector, waardoor de Buurtactierelais ruimte krijgen om hun sociale interventies uit te voeren. Het doel is om met en binnen deze diversiteit een gemeenschappelijke competentiebasis op te bouwen.

Tot slot zorgt de diversiteit van de betrokken partners en maatregelen ervoor dat er veel plaatsen en ruimten voor coördinatie zijn.

We willen er ook op wijzen dat de coördinatie en het team, als nieuwe actor in het Brusselse sociale- en gezondheidslandschap, vaak worden gevraagd om zich voor te stellen en verschillende samenwerkingsverbanden aan te gaan met de gezondheidssector, de mentale gezondheidszorg en de Nederlandstalige tegenhangers.

DE BAR-VOORMIDDAGEN

De BAR-voormiddagen vinden op wekelijkse basis plaats en focussen op coördinatie, intervisie en de opleiding van het team. Deze voormiddagen zijn belangrijk voor de verdere opbouw van het BAR-project en voor de **samenhang van het team**. Door de vele uitwisselingen die dan plaatsvinden en de uiteenlopende vragen die worden gesteld, zijn de BAR-voormiddagen een echt laboratorium over het werk van de Buurtactierelais.

Georganiseerd in twee fasen:

1. **Transversale communicatie.** Een uur lang praat het hele team tijdens een rondetafelgesprek over de laatste nieuwtjes, wordt een deel van het team opgeroepen om een specifieke maatregel te versterken, of wordt een voorstel gedaan om het project verder te ontwikkelen.
2. **Versterking van de vaardigheden.** De BAR-voormiddagen worden iedere week georganiseerd in vier fasen, waarbij om beurten twee uur wordt uitgetrokken voor:
 - **Intervisie:** door regelmatig intervisiemomenten te organiseren, kunnen de maatschappelijk werkers hun aanpak bijsturen ten aanzien van de situaties waarmee ze worden geconfronteerd. Deze intervisies hebben al geholpen om een aantal complexe situaties op het terrein te ontsluiten. Het is een essentieel element voor de opbouw van de groep en bijzonder relevant voor het onderzoek. Af en toe worden deze intervisies georganiseerd met CHW's of maatschappelijk assistenten die bezig zijn met de crisis in Oekraïne.

- Opleiding: om een gemeenschappelijke toolbox voor het hele team te creëren, worden thematische opleidingen georganiseerd. Er werden dit jaar verschillende opleidingen gegeven: de dynamiek van gemeenschapswerk (Repères), gezondheidsgelletterdheid (Culture et Santé), het gezondheidsbeleid in Brussel (GGC), energiearmoede (Steunpunt SocialEnergie), voedselhulp (Overleg Voedselhulp), het systeem van de BRI-Co's, schuldenlast (CAMD) en de onderzoekspresentatie (over COVID-19 en kwetsbare mensen – A. Réa en C. Fortunier 2021).
- Uitwisseling van praktijken: het team wisselt tools en best practices uit (bv. ontwikkeling van een activiteit, een Photolangage-methode, de presentatie van een hostingpartner, een buurt of een inspirerend initiatief). Er worden dan ook gezamenlijke acties opgezet in kleinere werkgroepen binnen het BAR-team.
- Opleidingsbijeenkomst: een bijeenkomst met een gastvereniging die haar opdrachten toelicht en die dieper ingaat op een aanpak, een gemeenschappelijke interventiemethode of een te bespreken werkwijze in het kader van het BAR-project. We hebben bijvoorbeeld aan de volgende methoden gewerkt:
 - * 'outreaching', met I-care, dat gemeenschapswerk doet in gevangenissen;
 - * 'psychologische zorg', met BRU-STAR;
 - * gemeenschapsdynamiek', met Marchienne Babel.

HULPMIDDELEN EN LOGBOEK

De Buurtactierelais zijn allemaal voorzien van een laptop met een mobiele internetverbinding en een geïntegreerde identiteitskaartlezer, zodat ze een aantal procedures online kunnen uitvoeren in de openbare ruimte en zo de digitale kloof kunnen helpen verkleinen. Deze uitrusting is heel belangrijk in het kader van het project, want zo kunnen de Buurtactierelais autonoom actie ondernemen op straat.

Het team beschikt ook over een 'koffer' om gemeenschapsactiviteiten te ondersteunen en te ontwikkelen. Die koffer bevat een heleboel hulpmiddelen die ze kunnen gebruiken naargelang het type actie en de context waarin de actie plaatsvindt:

- materiaal om gemakkelijker te communiceren en contact te leggen: flyers over het project en visitekaartjes van de Buurtactierelais om de outreaching te vergemakkelijken;
- hulpmiddelen ter ondersteuning van informatie- en sensibiliseringsactiviteiten: infopakket met actuele informatie over de coronasituatie, verschillende campagnes en initiatieven (schuldbemiddeling, energie, mentale gezondheid...);
- materiaal voor activiteiten: ballonnen, touw, verf en kleurpotloden (vooral om de kinderen bezig te houden zodat de Buurtactierelais rustig met de ouders kunnen praten);
- materiaal om de Buurtactierelais meer zichtbaarheid te geven in de openbare ruimte: zeilen, vlaggen, tafelkleden en overgooiers.

Verder vinden mensen op de website <https://www.raq.brussels/nl/> meer informatie over het project en kunnen ze op die manier gemakkelijk contact opnemen met de Buurtactierelais van een bepaalde buurt. Op de website zijn ook sensibiliseringsmateriaal, het dynamisch repertorium van de Buurtactierelais en een kaart van het project te vinden.

Tot slot is er nog het logboek van de Buurtactierelais, aan de hand waarvan het project wordt opgevolgd. Enerzijds kunnen op die manier de acties worden gemonitord en wordt het onderzoek gevoed. Anderzijds wordt het logboek door de maatschappelijk werkers gebruikt voor de sociale opvolging op basis van hun individuele dossiers en om het overzicht te bewaren van de acties die ze ondernemen.

ONDERSTEUNING VAN GEMEENSCHAPSWERK EN GEZONDHEIDSGELETTERDHEID

Om het BAR-team te professionaliseren, hebben twee diensten voor gezondheidsbevordering de maatschappelijk werkers van dichtbij ondersteund.

Die constante begeleiding van het team is essentieel voor de kwaliteit en doeltreffendheid van de sociale interventies en zodat de Buurtactierelais de nodige technische en relationele vaardigheden kunnen ontwikkelen om mensen te ondersteunen met respect voor hun rechten en behoeften.

De ondersteuning van de Buurtactierelais op het vlak van gemeenschapswerk en gezondheidsgeletterdheid heeft als doel om theoretische concepten toe te passen op situaties die zich voordoen op het terrein met mensen in kwetsbare situaties of met sociale problemen.

De Buurtactierelais werden het hele jaar door ondersteund door twee verenigingen:

- De vzw 'Repères' in het kader van het denkproces over de kwetsbaarheidsfactoren. Hoe kunnen deze factoren bij mensen worden geïdentificeerd en kunnen de middelen van mensen worden vastgesteld? Wat is de rol van de maatschappelijk werker in het proces? Wat maakt burgerparticipatie mogelijk? Enzovoort. De ondersteuning wordt verleend in de vorm van participatieve workshops waarbij iedereen vragen en situaties uit de praktijk kan voorleggen. Vervolgens wordt gezamenlijk nagedacht over de gepaste aanpak en hoe de verschillende concepten kunnen worden toegepast. De bedoeling is om vertrouwd te raken met de aanknopingspunten en de logica van gemeenschapswerk op het vlak van gezondheid.
- De vzw 'Culture & Santé', die de Buurtactierelais heeft begeleid met haar expertise in het produceren van pedagogische en documentaire hulpmiddelen, maar ook in het creëren en in stand houden van de samenhang van het team om een participatieve dynamiek te behouden. De vereniging heeft hen geholpen om de sociale voorstellingen rond een thema in vraag te stellen, aan hun aanpak te werken en hun vaardigheden aan te scherpen om in het openbaar te spreken. De verschillende instrumenten die 'Culture & Santé' heeft aangereikt, maken deel uit van de 'toolbox' van de Buurtactierelais en worden geregeld ingezet bij de organisatie van werkgroepen rond gemeenschapswerk door de Buurtactierelais.

PLATFORM EN RUIMTEN VOOR COÖRDINATIE

Het team van het BAR-project neemt deel aan tal van coördinatieruimten waardoor het project kan worden afgestemd op andere maatregelen en initiatieven in het Gewest. Dat is een essentiële voorwaarde voor de uitvoering en het goede verloop van het project. Het doel is om visies, middelen en ideeën te ontwikkelen, te verankeren en te delen en om partnerschappen met de aanwezige actoren in de wijken, gemeenten en het Gewest op te bouwen. De coördinatieruimten variëren in de tijd en tussen de verschillende territoriale niveaus. Hoewel de Buurtactierelais in de eerste plaats op buurtniveau werken, vertegenwoordigen het coördinatieteam en het team van maatschappelijk werkers samen het project en werken zij samen in een rijk en complex ecosysteem dat het project verder dan het buurtniveau brengt.

Op gewestelijk niveau

- De stuurgroep ALCOV: staat onder leiding van de GGC en brengt iedere maand de volgende actoren samen: IMA, BPV, Brusano, COCOF, Fares, FBMD, FMM, HvG en VGC, voor de strategische coördinatie van het project en voor de afstemming van de verschillende initiatieven binnen ALCOV. ALCOV werd in mei 2022 beëindigd.
- Maandelijkse coördinatie omtrent het vaccinatieprogramma met de GGC.
- Halfmaandelijkse coördinatie FBMD/IMA/GGC: afstemming van de BAR- en CHW-projecten.
- Maandelijkse coördinatie 'What's on vacci?' met DVDW, Rode Kruis, GGC, BELTA, Samusocial, AZG, Culture & Santé en Bruss'Help om de verschillende projecten op het terrein te coördineren en tools uit te wisselen.
- Werkgroep 'Buurtgerichte aanpak' van Brusano: deelname aan de vergaderingen om er het BAR-project te vertegenwoordigen en om synergieën met de andere deelnemers te ontwikkelen.
- WG 6 Protection Task Force Brussels Helps Ukraine: deelname aan de vergaderingen van de stuurgroep in het kader van de strategie 'Brussels Helps Ukraine' om de actie van de Buurtactierelais te coördineren in het kader van het partnerschap met CIRÉ, Caritas, Convivial en SESO.
- WG 'Grondgebied': in het kader van de hervorming van de ambulante zorg en het overleg over het Geïntegreerd Welzijns- en Gezondheidsplan (GWGP) draagt de FdSS bij aan de besprekingen over territoriale afstemming op basis van de ervaringen van de Buurtactierelais.
- Coördinatie hostingpartners: of het nu gaat om de organisatie van werkgroepen omtrent de inhoud en de richting van het project, de verspreiding van informatie over de activiteiten die binnen het project en daarbuiten worden ondernomen, of het samenzitten met elke partner afzonderlijk om de samenhang tussen de specifieke realiteiten van elke buurt te behouden, het is bijzonder belangrijk om aandacht te hebben voor de coördinatie tussen de hostingpartners in deze context van herstructurering van het sociale- en gezondheidslandschap die zowel vragen doet rijzen als enthousiasme wekt.

Op het niveau van de 'bekkens'

- Antennes 107
- Op gemeentelijk niveau
- Sociale coördinaties
- Sociale cohesie
- Gemeentelijke SPOC voor vaccinatie: tripartiete vergaderingen tussen de FdSS, de GGC en de SPOC voor vaccinatie in het kader van de gemeentelijke vaccinatieplannen

Op buurtniveau

- Het wijkaanspreekpunt voor LWGC's, de hostingpartners en de Buurtactierelais hebben projecten opgestart.
- CHW's: samenwerking en gezamenlijke actie.
- De teams organiseren en nemen deel aan lokale bijeenkomsten rond specifieke thema's om oplossingen te vinden voor de problemen waarmee zij worden geconfronteerd (huisvesting, jeugd, digitalisering, vocht, migranten, enz.). Aan deze bijeenkomsten nemen drie à vier actoren deel om een lokale actie of een interventie in het kader van een complex individueel dossier te coördineren.

VOORUITZICHTEN VOOR 2023

Het project focust volop op de sociale gezondheidsdeterminanten, waarbij het niet-gebruik van rechten een fundamenteel probleem is.

In 2023 zal de nadruk vooral liggen op de volgende punten:

- De ondersteuning van **sociale interventies op gemeenschapsniveau**. De systematisering en intensivering van de banden via de organisatie van BRI-Co's en een aantal andere gemeenschapsacties op lokaal niveau (bv. 'verenigingsdorp' en 'gecentraliseerd loket').
- De **betere afstemming tussen de LWGC's, CHW's en CPPS's als instrumenten**, die gelijkaardige maar vooral complementaire doelstellingen nastreven.
- De versterking van de samenwerkingsverbanden met de verschillende actoren op gewestelijk, gemeentelijk en wijkniveau.
- De ontwikkeling van **lokale kaarten op het niveau van het BAR-project**. Dit instrument is niet alleen handig, maar het proces van cocreatie van een cartografisch instrument met de lokale actoren helpt ook om elkaar beter te leren kennen en geeft de actoren meer zichtbaarheid bij de buurtbewoners.
- De verdere **opleiding** van het team rond gender en gemeenschapswerk.
- De actualisering van **tools**: website en logboek.

Sinds de coronacrisis, de sociale crisis en de impact daarvan op de gezondheid en het welzijn van de Brusselaars is de situatie niet veel verbeterd. De afstand tussen de burger en de publieke en private diensten (snelle digitalisering, sluiting van loketten, enz.) zorgt niet alleen voor de verzaaiing van de sociale diensten van verenigingen, maar leidt ook tot een verandering van de aard van hun werk.

De omvang van de administratieve last voor de sociale diensten van verenigingen is immers nefast voor de kwaliteit van de dienstverlening aan de burger. Warme solidaire inspanningen (tijd nemen aan het onthaal, een luisterend oor bieden, outreachend werken, enz.) moeten wijken voor kille ondersteuning (administratief werk). In die zin is het noodzakelijker dan ooit om gemeenschapswerk en outreaching te versterken.

Tijdens de wekelijkse intervisiemomenten met de Buurtactierelais (en met de hostingpartners en de sociale en gezondheidssector in het algemeen) worden verhalen uitgewisseld over het niet-gebruik van rechten, de niet-toegang tot gezondheid en de vele problemen die de toegang tot rechten belemmeren. Verhalen die nog steeds verbazing wekken. De analyse en de nauwkeurige observatie van de situaties op het terrein worden teruggekoppeld naar de verschillende machtsniveaus (gemeenten, gewest en federale overheid) en in verband gebracht met de analyse van sociale, ecologische en democratische ongelijkheden ([INES](#), [Ce qui nous arrive...](#)).

In die lijn zetten we het BAR-project het komende jaar voort.

WWW.RAQ.BRUSSELS/NL

Met de steun van de Gemeenschappelijke Gemeenschapscommissie



GEMEENSCHAPPELIJKE GEMEENSCHAPSCOMMISSIE